

Décélération confirmée de l'économie francilienne

Après avoir déjà débuté l'année 2018 sur un rythme moins soutenu que celui observé en 2017, l'économie francilienne a confirmé sa décélération au 2^e trimestre 2018. Au printemps dernier, le principal point noir dans la région est venu de la remontée du nombre de défaillances d'entreprises. Par ailleurs, le niveau de l'emploi salarié privé n'a augmenté que de 11 600 unités alors que 27 000 créations nettes avaient été enregistrées au 4^e trimestre 2017 ; parallèlement, même si le taux de chômage francilien (7,9 %) a diminué de 0,1 point au cours du trimestre, son mouvement de baisse est désormais peu soutenu. Ce ralentissement n'a toutefois pas eu de répercussions majeures au plan sectoriel ; ainsi, les commercialisations de bureaux dans la région sont désormais quasiment équivalentes aux sommets atteints en 2006 et 2007 ; par ailleurs, le nombre cumulé de nuitées hôtelières sur les douze derniers mois a franchi pour la première fois le cap des 70,0 millions.

Un élan favorable en Essonne

Après un début d'année contrastée pour l'économie essonnienne, une tendance favorable semble se dessiner à la fin du premier semestre 2018.

En effet, les créations d'entreprises sont toujours plus nombreuses, grâce notamment à l'augmentation des microentreprises, même si l'on observe une hausse équivalente des défaillances dans le même temps.

D'autre part, le nombre d'emplois total augmente en Essonne et le taux de chômage semble repartir à la baisse avec - 0,1 point depuis le trimestre dernier.

De plus, le taux de fréquentation hôtelier s'est amélioré avec les taux les plus élevés observés depuis 2010 à cette période de l'année.

Enfin, les permis de construire poursuivent leur élan avec encore plus de surfaces enregistrées au regard de l'an dernier (l'Essonne est le seul département francilien à bénéficier d'une hausse de ces surfaces). Les mises en chantier augmentent pour leur part d'un tiers.

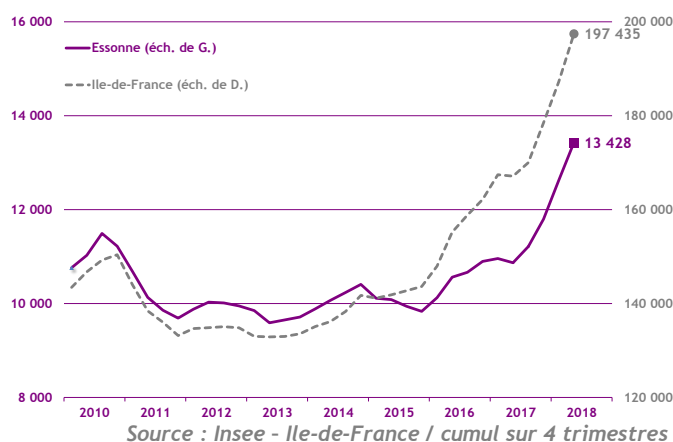
Démographie d'entreprises

■ Créations d'entreprises

(dernières données : 2^e trimestre 2018)

Au 2^e trimestre 2018, l'Essonne a enregistré un total de 3 557 créations d'entreprises (+ 29,3 % par rapport au 2^e trimestre 2017). Sur un an, le nombre de créations s'est élevé à 13 428, ce qui représente une hausse de 24 % par rapport à la même période l'an dernier.

Cette augmentation au 2^e trimestre 2018 s'explique avant tout par l'évolution du nombre de créations de microentreprises (+ 39,6 % par rapport à 2017 contre + 20,5 % pour les créations d'entreprises « classiques »).

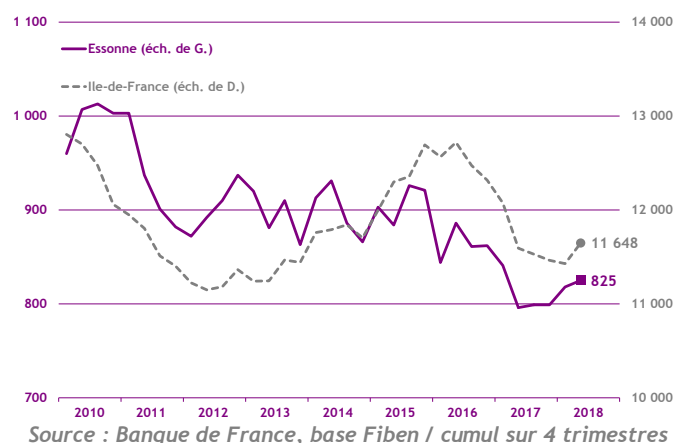


■ Défaillances d'entreprises

(dernières données : 2^e trimestre 2018)

Au 2^e trimestre 2018, 205 défaillances d'entreprises ont été recensées en Essonne (soit + 3,5 % par rapport au 2^e trimestre 2017).

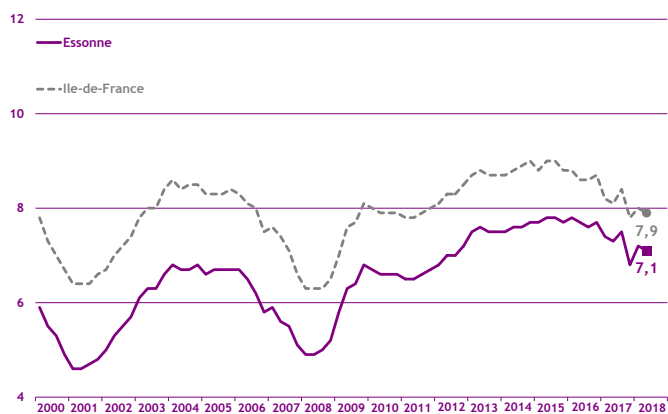
Sur les quatre derniers trimestres, le total des défaillances d'entreprises s'est ainsi porté à 825 unités dans le département. L'Essonne a ainsi connu une hausse de ses défaillances de 3,6 % par rapport à la même période en 2017 (+ 0,5 % au niveau régional).



Taux de chômage

(dernières données : 2^e trimestre 2018)

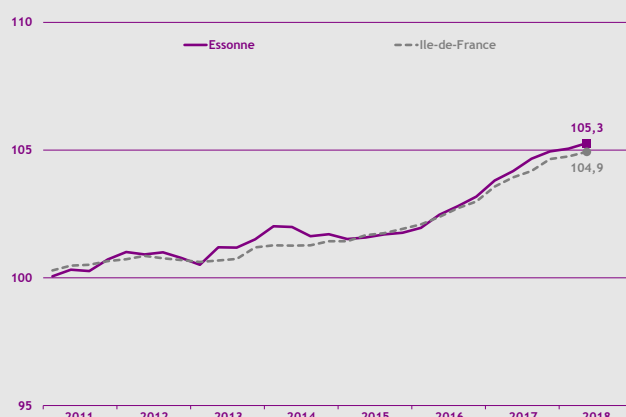
Le taux de chômage essonnien a atteint 7,1% au 2^e trimestre 2018. Au regard du trimestre précédent, on observe une stagnation (- 0,1 point). Sur un an, le taux de chômage s'est réduit de 0,2 point en Essonne ; la même tendance a été observée à l'échelle francilienne, avec un taux passé de 8,1% au 2^e trimestre 2017 à 7,9% au 2^e trimestre 2018. Par ailleurs, comparativement aux autres départements franciliens, l'Essonne affiche un des plus faibles taux de chômage, derrière ceux des Yvelines (6,8%), des Hauts-de-Seine (6,9%) et de Paris (7%).



Source : Insee - Ile-de-France / données cvs / en %

Emploi

(dernières données : 2^e trimestre 2018)



Source : Insee Ile-de-France / données cvs / base 100 au 4^e trimestre 2010

Au 2^e trimestre 2018, le nombre d'emplois total s'est élevé à 455 645 en Essonne (soit 7,7 % du total francilien).

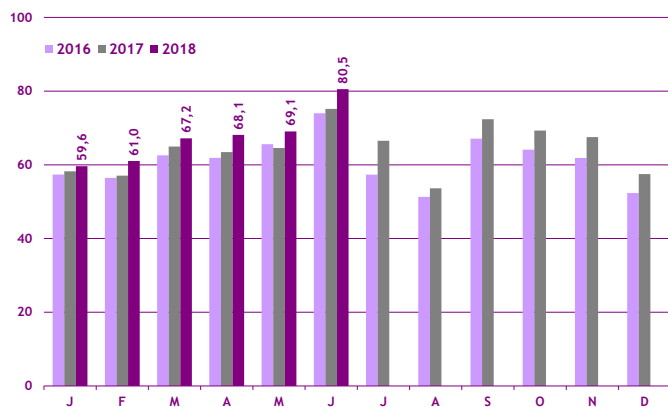
Ce niveau a représenté une hausse de 1,1 % par rapport au 2^e trimestre 2017, d'une ampleur similaire à celle observée au plan régional.

C'est le secteur de la construction (+ 4,2%) qui s'est montré le plus dynamique tandis que l'industrie et les services marchands ont connu une faible hausse de leurs effectifs (+ 0,4 % et + 0,8 % respectivement).

Activité touristique

Taux d'occupation hôtelier

(dernières données : juin 2018)



Source : Comité Régional du Tourisme d'Ile-de-France / en %

Au 2^e trimestre 2018, l'activité hôtelière essonnienne a été bien orientée ; en effet, le taux d'occupation hôtelier a augmenté de 4,7 points en avril, de 4,5 points en mai et de 5,4 points en juin par rapport aux mêmes mois de 2017. La fréquentation a également été supérieure à celle du 2^e trimestre 2016.

A l'échelle régionale, les taux d'occupation enregistrés d'avril à mai derniers ont également été supérieurs à ceux du 2^e trimestre 2017.

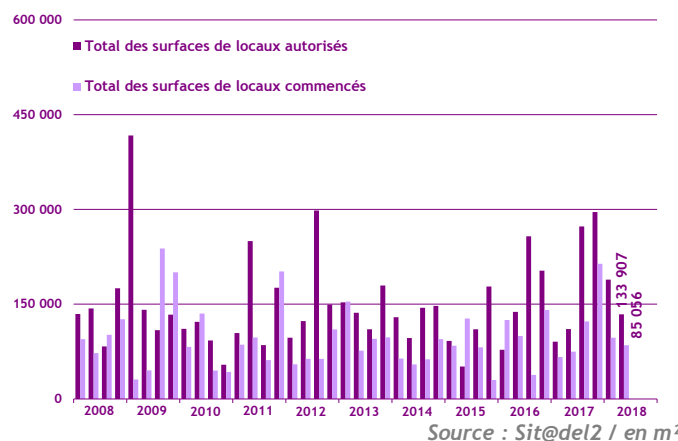
Construction

Construction d'immobilier d'entreprise

(dernières données : 2^e trimestre 2018)

Au 2^e trimestre 2018, les surfaces d'immobilier d'entreprise mises en chantier en Essonne ont représenté 85 056 m² (soit + 14 % par rapport au 2^e trimestre 2017) ; au plan régional, les mises en chantier ont chuté dans le même temps en moyenne de 9 %, bien qu'ayant presque doublé en Seine-Saint-Denis.

Les autorisations de construire ont quant à elles représenté 133 907 m², soit une hausse de 21 % sur un an contre une baisse de 34 % en Ile-de-France ; l'Essonne a été le seul département francilien à observer une hausse de surfaces autorisées sur les quatre derniers trimestres.



Source : Sit@del2 / en m²