

L'embellie se confirme en Ile-de-France début 2017

L'économie francilienne a débuté l'année en bénéficiant de tendances favorables. Ainsi, le nombre de défaillances d'entreprises en Ile-de-France a continué à se réduire au 1^{er} trimestre 2017 et a atteint son niveau le plus bas depuis le printemps 2015 ; ce repli des défaillances s'accompagne d'un volume de créations d'entreprises de plus en plus conséquent. Au plan sectoriel, l'immobilier et le BTP sont restés dynamiques : les commercialisations de bureaux sur les douze derniers mois ont notamment dépassé les 2,5 millions de mètres carrés dans la région pour la première fois depuis 2011. Surtout, après une année noire en 2016, le secteur hôtelier a amorcé son redressement, la fréquentation du 1^{er} trimestre 2017 ayant été la plus élevée depuis 2010. Toutefois, malgré un volume de créations nettes d'emplois toujours conséquent (plus de 38 000 début 2017), cette embellie est ternie par les évolutions du nombre de demandeurs d'emploi qui peine à se réduire.

Un début d'année 2017 encourageant pour l'Essonne

L'économie essonniennne a entamé l'année 2017 de manière favorable. En effet, le volume des créations d'entreprises s'est à nouveau accru tandis que le nombre de défaillances est au plus bas depuis fin 2008. Dans le même temps, l'emploi salarié a bénéficié d'une hausse (+ 2,4 % sur un an) plus conséquente qu'au niveau régional et supérieure à celle du trimestre précédent ; parallèlement, le mouvement de baisse du taux de chômage essonmien (7,4 % au 1^{er} trimestre 2017) s'est prolongé.

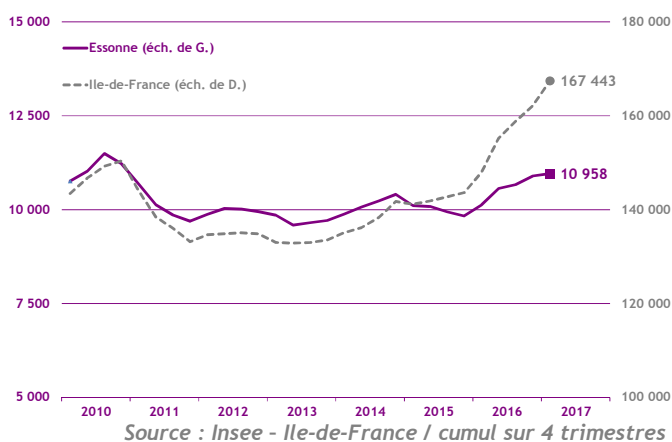
Au plan sectoriel, les surfaces mises en chantier ont nettement reculé début 2017 mais la bonne tenue des permis de construire laisse penser que ce creux ne pourrait être que temporaire. L'activité hôtelière a quant à elle commencé à se redresser mais le rebond est moins vif qu'au niveau régional.

Démographie d'entreprises

■ Créations d'entreprises

(dernières données : 1^{er} trimestre 2017)

Au 1^{er} trimestre 2017, l'Essonne a enregistré 2 969 créations d'entreprises (soit + 2,1 % par rapport au 1^{er} trimestre 2016) ; en cumul sur quatre trimestres, le total s'élève à 10 958 créations, soit 6,5 % du volume francilien. En termes de structure, la hausse des créations dans le département au 1^{er} trimestre 2017 est essentiellement due aux micro-entreprises (+ 4,1 % sur un an contre + 0,6 % pour les entreprises « classiques »).

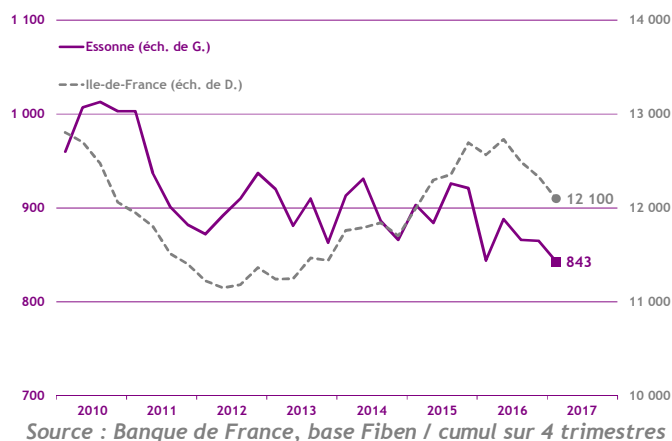


■ Défaillances d'entreprises

(dernières données : 1^{er} trimestre 2017)

Au 1^{er} trimestre 2017, 214 défaillances d'entreprises ont été enregistrées en Essonne (soit - 9,3 % par rapport au 1^{er} trimestre 2016). Le cumul des défaillances d'entreprises se porte donc à 843 unités sur les quatre derniers trimestres, soit 7,0 % du total francilien.

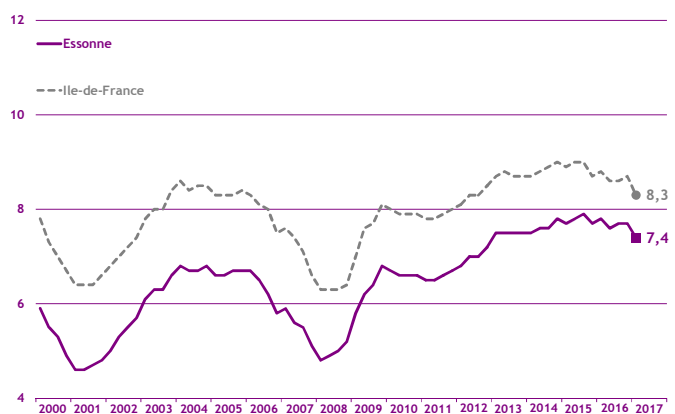
Au niveau francilien, la tendance a également été orientée à la baisse au 1^{er} trimestre 2017 (- 6,8 % par rapport au 1^{er} trimestre 2016).



Taux de chômage

(dernières données : 1^{er} trimestre 2017)

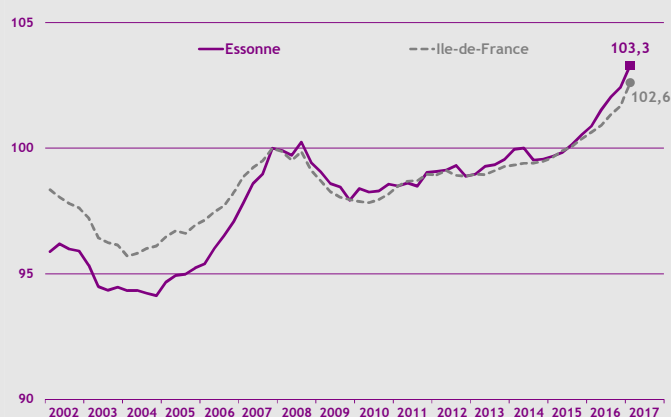
Le taux de chômage essonnien a atteint 7,4 % au 1^{er} trimestre 2017 ; il s'est ainsi réduit de 0,4 point sur un an et même de 0,5 point depuis le dernier point haut de l'été 2015 ; les mêmes tendances globales ont été observées à l'échelle francilienne avec un taux de 8,3 % contre 8,8 % au 1^{er} trimestre 2016. Comparativement aux autres départements franciliens, l'Essonne affiche un taux de chômage parmi les moins élevés, derrière les Yvelines (7,1 %) et les Hauts-de-Seine (7,2 %).



Source : Insee - Ile-de-France / données cvs / en %

Emploi salarié

(dernières données : 1^{er} trimestre 2017)



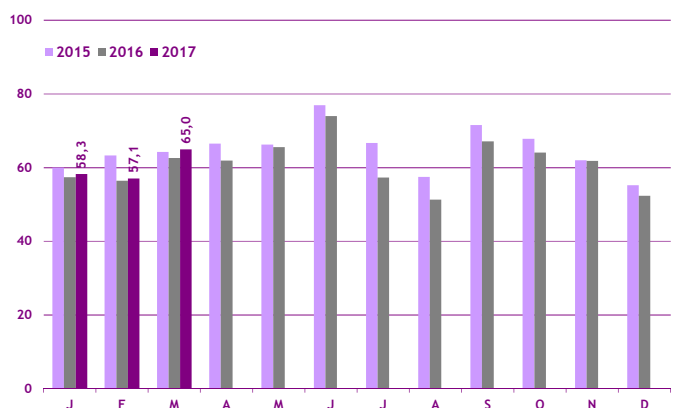
Source : Insee Ile-de-France / données cvs / base 100 au 4^e trimestre 2007

Au 1^{er} trimestre 2017, on dénombre 310 493 emplois salariés en Essonne, soit une hausse de 2,4 % sur un an (contre + 1,9 % sur l'ensemble de l'Ile-de-France). Ce sont les secteurs de la construction (+ 1,8 %) et du tertiaire marchand (+ 2,7 %) qui se sont montrés les plus dynamiques. L'emploi dans l'industrie a, pour sa part, crû de 1,3 % en glissement annuel. Au plan régional, on retrouve des évolutions similaires, à l'exception du secteur industriel qui a subi un repli de 0,6 % de ses effectifs salariés.

Activité touristique

Taux d'occupation hôtelier

(dernières données : mars 2017)



Source : Comité Régional du Tourisme d'Ile-de-France / en %

Après avoir souffert tout au long de 2016, la fréquentation hôtelière essonnienne est repartie à la hausse au 1^{er} trimestre 2017. Ainsi, le taux d'occupation dans les hôtels du département a augmenté sur un an en janvier (+ 0,9 point), en février (+ 0,6 point) et en mars (+ 2,9 points) ; le résultat de mars a même constitué le meilleur pour un mois de mars depuis 2010 ; toutefois, ces hausses observées en Essonne paraissent modestes comparativement à celles des autres départements franciliens. A l'échelle régionale, le taux d'occupation s'est également redressé début 2017 (+ 8,0 points en janvier, + 5,7 points en février et + 4,5 points en mars).

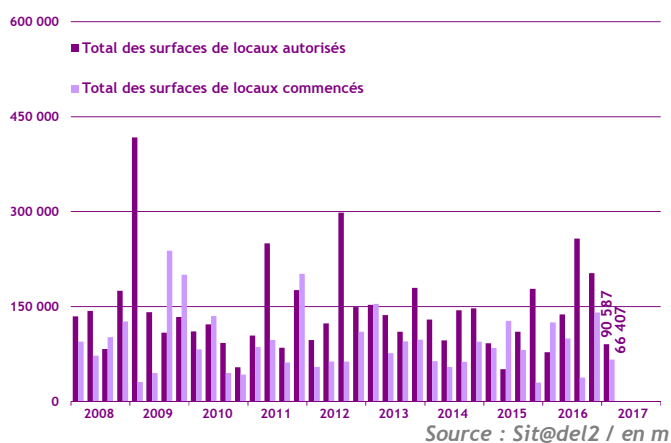
Construction

Construction d'immobilier d'entreprise

(dernières données : 1^{er} trimestre 2017)

Au 1^{er} trimestre 2017, les surfaces d'immobilier d'entreprise mises en chantier ont représenté 66 407 m², soit une baisse de près de 50,0 % par rapport au 1^{er} trimestre 2016. A l'échelle francilienne, ces surfaces ont, a contrario, crû de 1,7 % sur la même période, en ayant notamment plus que triplé à Paris.

Parallèlement, les permis de construire ont pesé pour 90 587 m² en Essonne au 1^{er} trimestre 2017, soit une hausse de 16,3 % sur un an supérieure à celle observée au niveau régional (+ 8,7 %).



Source : Sit@del2 / en m²